

«СОГЛАСОВАНО»  
Начальник управления образования  
Администрации города Иванова

  
Е.В. Арешина

« 21 » 08 2023 г.

«УТВЕРЖДАЮ»  
Заведующий МБДОУ «Детский сад  
комбинированного вида № 64»

  
З.Р. Сидорова

« 21 » 08 2023 г.

«СОГЛАСОВАНО»  
Врио начальника Центра дорожного  
и технического надзора, пропаганды  
безопасности дорожного движения  
ГИБДД УМВД России по  
Ивановской области

  
М.А. Сорокин

« 21 » 08 2023 г.

## ПАСПОРТ

дорожной безопасности

муниципального бюджетного дошкольного

образовательного учреждения

«Детский сад комбинированного вида № 64»

### Общие сведения

Наименование учреждения	Муниципальное бюджетное дошкольное образовательное учреждение «Детский сад комбинированного вида № 64»
Тип ОУ	Дошкольное образовательное учреждение
Юридический адрес ОУ:	153042, г. Иваново, микрорайон ТЭЦ-3, д.17
Фактический адрес ОУ:	153042, г. Иваново, микрорайон ТЭЦ-3, д.17
Руководители ОУ:	
Заведующий	Сидорова Зарина Римовна 89158361262
Заместитель заведующего по АХР	Лоткова Екатерина Павловна 89014838588
Старший воспитатель	Княжевская Татьяна Юрьевна 89203619170
Ответственные работники муниципального органа образования	начальник дошкольного отдела управления образования Администрации города Иванова Груздева Н.В., 30-41-27 ведущий специалист дошкольного отдела управления образования Администрации города Иванова Смирнова Е. В., 30-41-27
Ответственные от Госавтоинспекции	инспектор по пропаганде ЦНПБДД ГИБДД УМВД Медведев Д.В., 48-16-64
Ответственные работники за мероприятия по профилактике ДДТТ	Старший воспитатель Княжевская Т.Ю., (на основании приказа от 10.08.2023г. № 65д), Тел.: 52-06-91
Руководитель или ответственный работник дорожно-эксплуатационной организации, осуществляющей содержание УДС	начальник управления благоустройства Администрации города Иванова, Тел.32-80-83
Количество воспитанников	225
Наличие уголка по БДД	Имеется в фойе 1 этажа, в группах
Наличие автогородка (площадки) по БДД	Нет
Наличие автобуса в ОУ	Нет
Время занятий в ОУ:	С 7-00 до 19-00
Телефоны оперативных служб:	МЧС – 01 Полиция – 02 Скорая помощь – 03 ЕДДС- 900-099 Дежурная часть УГИБДД УМВД - 30-44-35, 32-50-38

II. Сведения о работниках объекта (территории), обучающихся и иных лицах, находящихся на объекте (территории)

1. Режим работы объекта (территории):

Пятидневная рабочая неделя: понедельник – пятница с 07.00 до 19.00 час., продолжительность рабочего дня – 12 часов, суббота и воскресенье – выходные дни.

(в том числе продолжительность, начало и окончание рабочего дня)

2. Общее количество работников: 60 человек.  
(человек)

3. Среднее количество находящихся на объекте (территории) в течение дня работников, обучающихся и иных лиц, в том числе арендаторов, лиц, осуществляющих безвозмездное пользование имуществом, находящимся на объекте (территории), сотрудников охранных организаций (единовременно): 249 человек.  
(человек)

4. Среднее количество находящихся на объекте (территории) в нерабочее время, ночью, в выходные и праздничные дни работников, обучающихся и иных лиц, в том числе арендаторов, лиц, осуществляющих безвозмездное пользование имуществом, находящимся на объекте (территории), сотрудников охранных организаций: 1 человек.  
(человек)

5. Сведения об арендаторах, иных лицах (организациях), осуществляющих безвозмездное пользование имуществом, находящимся на объекте (территории):

арендаторов нет

(полное и сокращенное наименование организации, основной вид деятельности, общее количество работников, расположение рабочих мест на объекте (территории), занимаемая площадь (кв. метров), режим работы, ф.и.о., руководителя – арендатора, номера (служебного и мобильного) телефонов руководителя организации, срок действия аренды и (или) иные условия нахождения (размещения) на объекте (территории))

### III. Сведения о критических элементах объекта (территории)

#### 1. Критические элементы объекта (территории) (при наличии):

№ п/п	Наименование критического элемента	Количество работников, обучающихся и иных лиц, находящихся на критическом элементе (человек)	Общая площадь, (кв. метров)	Характер террористической угрозы	Возможные последствия
1.	Электро - щитовая	1	3,1 кв.м.	Несанкционированное вмешательство в работу системы электроснабжения	Нарушение подачи электроэнергии и на объекте, прекращение функционирования объекта
2.	Тепловой пункт	1	35,7 кв.м.	Несанкционированное вмешательство в работу системы тепло и водоснабжения.	Нарушение подачи воды и тепловой энергии на объекте, прекращение функционирования объекта

#### 2. Возможные места и способы проникновения террористов на объект (территорию):

Оконные и дверные проемы учреждения, в том числе путем их повреждения, под видом посетителя или сотрудника обслуживающей организации.

#### 3. Наиболее вероятные средства поражения, которые могут применить террористы при совершении террористического акта:

Взрывные устройства, легковоспламеняющиеся вещества огнестрельное оружие, сильно-действующие отравляющие, радиоактивные, химические и биологические вещества.

#### IV. Прогноз последствий в результате совершения на объекте (территории) террористического акта

##### 1. Предполагаемые модели действий нарушителей:

– Применение взрывных устройств – данная деятельность проявляется в виде подрывов транспортных средств или зданий, с целью нанести ущерб и (или) блокировать работу учреждения, вызвать человеческие жертвы.

– Пожар (поджог) – неконтролируемое горение, причиняющее материальный ущерб, вред жизни и здоровью граждан, интересам общества и государства.

– Применение огнестрельного оружия – использование огнестрельного оружия как средства угрозы, так и его фактическое применение с целью поражения лиц, подвергшихся нападению.

– Применение отравляющих веществ (рисков химического, биологического и радиационного заражения (загрязнения)) – заражение помещений, систем водообеспечения и вентиляции учреждения за короткий промежуток времени для причинения вреда жизни и здоровью людей.

– Захват заложников – осуществляется с целью достижения политических или иных целей, под давлением угрозы физической расправы с заложниками, уничтожения материальных средств.

– Вывод из строя или несанкционированное вмешательство в работу электроснабжения, систем водообеспечения и других коммуникаций – целью является блокирование работы учреждения, нарушения его нормальной жизнедеятельности.

(краткое описание основных угроз совершения террористического акта на объекте (территории) (возможность размещения на объекте (территории) взрывных устройств, захват заложников из числа работников, обучающихся и иных лиц, находящихся на объекте (территории), наличие рисков химического, биологического и радиационного заражения (загрязнения))

2. Вероятные последствия совершения террористического акта на объекте (территории): разрушение конструктивных элементов объекта, причинение материального ущерба, человеческие жертвы, площадь возможной зоны разрушения (заражения) – 2156,3 кв.м.

(площадь возможной зоны разрушения (заражения) в случае совершения террористического акта (кв. метров), иные ситуации в результате совершения террористического акта)

#### V. Оценка социально-экономических последствий совершения террористического акта на объекте (территории)

№ п/п	Возможные людские потери (человек)	Возможные нарушения инфраструктуры	Возможный экономический ущерб (рублей)
1.	249	Разрушение конструктивных элементов объекта,	16 137 000

		выход из строя систем водоснабжения, электроснабжения, теплоснабжения.	
--	--	--	--

## VI. Силы и средства, привлекаемые для обеспечения антитеррористической защищенности объекта (территории)

1. Силы, привлекаемые для обеспечения антитеррористической защищенности объекта (территории):

УМВД России по Ивановской области, Ивановский МОВО – филиал ФГКУ «УВО ВНГ России по Ивановской области» (или Управление Росгвардии по Ивановской области), ГУ МЧС России по Ивановской области, УФСБ России по Ивановской области.

2. Средства, привлекаемые для обеспечения антитеррористической защищенности объекта: согласно норм положенности.

## VII. Меры по инженерно-технической, физической защите и пожарной безопасности объекта

1. Меры по инженерно-технической защите объекта (территории):

а) объектовые системы оповещения:

Имеется, система оповещения и управления эвакуацией 3-го типа, обеспечивает оперативное информирование людей при чрезвычайной ситуации, в том числе пожаре, включающая в себя звуковой, речевой и световой оповещатели (световой мигающий, выход). Тип прибора управления «Орфей»

(наличие, марка, характеристика)

б) наличие резервных источников электроснабжения, систем связи:

нет

(количество, характеристика)

в) наличие технических систем обнаружения несанкционированного проникновения на объект (территорию):

Установлена тревожная сигнализация (КТС): блок передающий «Аргон РПД» - 1 шт., и 1 тревожная кнопка, расположенные в холле 1 этажа, и 2 радиобрелока с выводом сигнала тревожных сообщений на ПЦО Ивановского МОВО – филиала ФГКУ «УВО ВНГ России по Ивановской области», система видеонаблюдения состоящая из 8 камер наружного наблюдения (НАС-HDW1200с) и монитора (BENQ GL955) с выводом сигнала видеокамер наружного наблюдения.

(марка, количество)

г) наличие стационарных и ручных металлоискателей:

нет

(марка, количество)

д) наличие систем наружного освещения объекта (территории):

Имеются уличные галогеновые светильники (тип ДРЛ – 250) в количестве 3 штук, расположенные по периметру здания, освещенность объекта и прилегающей территории достаточная.

(марка, количество)

е) наличие системы видеонаблюдения:

Имеется система видеонаблюдения состоящая из 8 камер наружного наблюдения (НАС-HDW1200с) и монитора (BENQ GL955) с выводом сигнала видеокамер наружного наблюдения расположена в кабинете кладовщика (кастелянская)

(марка, количество)

2. Меры по физической защите объекта (территории):

а) количество контрольно-пропускных пунктов (для прохода людей и проезда транспортных средств): для прохода людей – 1, для проезда транспортных средств – 1

б) количество эвакуационных выходов (для выхода людей и выезда транспортных средств): для выхода людей – 22, для выезда транспортных средств – 0.

в) наличие на объекте (территории) электронной системы пропуска: электронной системы пропуска нет. Есть система контроля за доступом: на двух дверях установлены домофоны.

(тип установленного оборудования)

г) физическая охрана объекта (территории):

в дневное время осуществляется дежурными администраторами, в ночное время (с 19.00 до 7.00) и в выходные дни круглосуточно осуществляется сторожем.

(организация, осуществляющая охранные мероприятия, количество постов (человек))

3. Наличие систем противопожарной защиты и первичных средств пожаротушения объекта (территории):

а) наличие автоматической пожарной сигнализации:

Имеется. Здание оборудовано адресной системой автоматической пожарной сигнализации. Подключена к программно – аппаратному комплексу «Стрелец-мониторинг» с передачей сигнала о пожаре на пульт ЦППС ФГКУ «1 ОФПС по Ивановской области» и ОДС ФКУ «ЦУКС Главного управления МЧС России по Ивановской области»

(характеристика)

б) наличие системы внутреннего противопожарного водопровода: Имеется (отсутствует). Пожарные краны в количестве 4 штук, укомплектованные пожарными рукавами со стволами в количестве 4 штук, расположены в коридорах первого и второго этажей). Пожарные насосные установки расположены на первом этаже здания

(характеристика)

в) наличие автоматической системы пожаротушения:

отсутствует

(тип, марка)

г) наличие системы оповещения и управления эвакуацией при пожаре:

Имеется: система оповещения и управления эвакуацией 3-го типа, обеспечивает оперативное информирование людей при чрезвычайной ситуации, в том числе пожаре, включающая в себя звуковой, речевой и световой оповещатели (световой мигающий, выход). Тип прибора управления «Орфей». Также объект оснащен системой эвакуационного освещения, которая срабатывает от импульса АПС «Андромеда»

(тип, марка)

в) наличие первичных средств пожаротушения (огнетушителей):

Имеются огнетушители (ОВП-8, ОП-4, ОП-3, ОУ) - 11 шт., расположены на всех этажах.

(характеристика)

## VIII. Выводы и рекомендации

### VI. Рекомендации

1. Дооборудовать объект дополнительными камерами видеонаблюдения, с целью исключения наличия неконтролируемых зон.
2. Обеспечить охрану объекта сотрудниками частных охранных организаций
3. Оборудовать объект охранной сигнализацией.
4. Оборудовать на 1-м этаже помещение для охраны с установкой в нем систем видеонаблюдения, охранной сигнализации и средств передачи тревожных сообщений в подразделения войск национальной гвардии РФ (подразделения вневедомственной охраны войск национальной гвардии РФ).
5. Оснастить объект стационарными или ручными металлоискателями



IX. Дополнительные сведения с учетом особенностей  
объекта (территории) (при наличии)

отсутствуют

(наличие локальных зон безопасности)

отсутствуют

(другие сведения)

Приложения:

1. поэтажные планы (схемы) объекта (территории) с экспликацией помещений и с обозначением критических элементов объекта.
2. План (схема) охраны объекта (территории) с указанием контрольно-пропускных пунктов, постов охраны, инженерно-технических средств охраны.
3. Акт обследования и категорирования объекта (территории).
4. План схема расположения объекта на местности
5. Фото объекта
6. Схемы коммуникаций

Руководитель объекта (территории):

Заведующий муниципального бюджетного дошкольного  
образовательного учреждения «Детский сад комбинированного вида № 64»  
Гуменюк Елена Анатольевна

  
\_\_\_\_\_  
(подпись)

Гуменюк Е.А.

\_\_\_\_\_  
(ф.и.о.)

Паспорт безопасности актуализирован «\_\_» \_\_\_\_\_ 20\_\_ г.

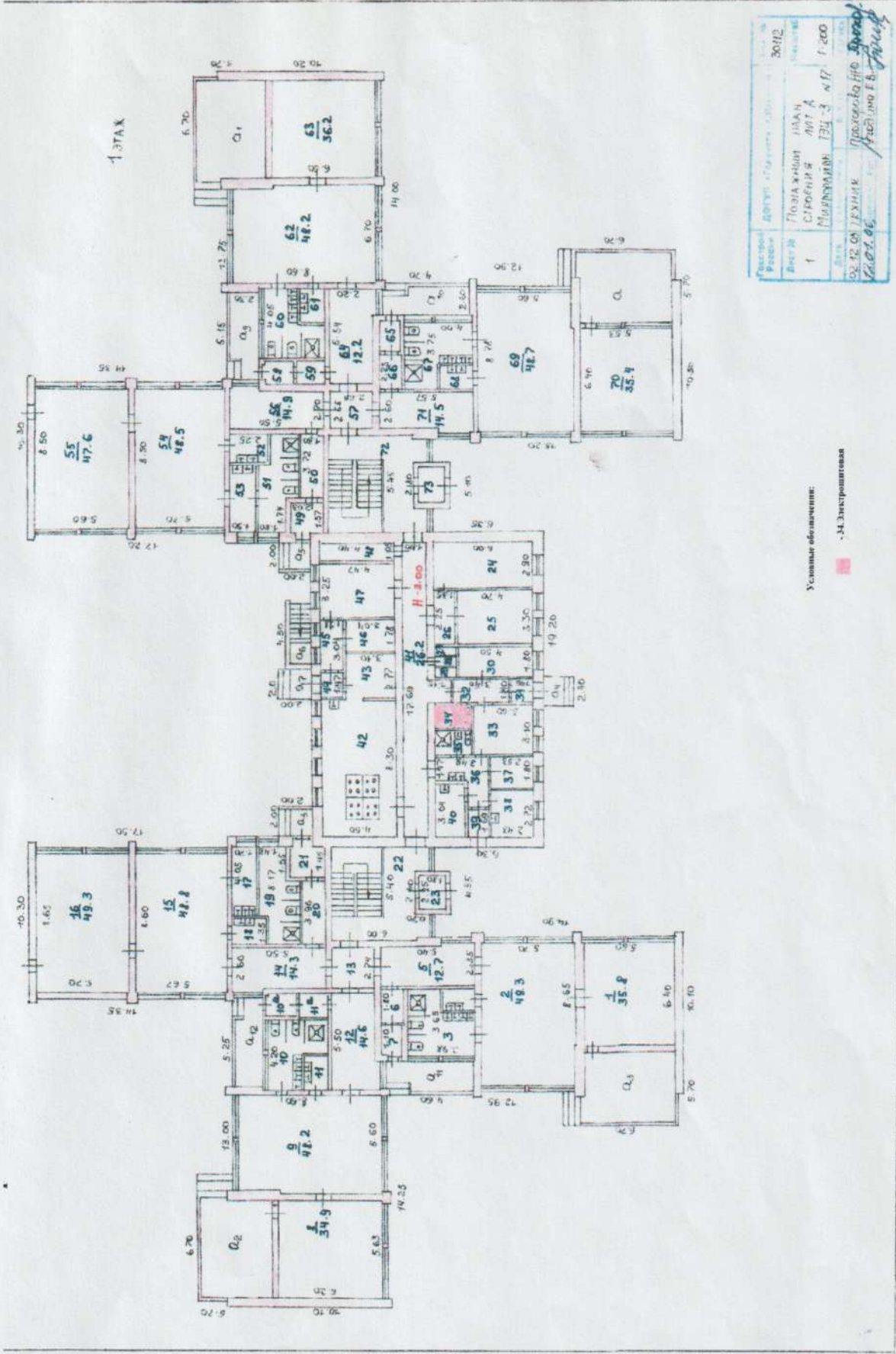
Причина актуализации \_\_\_\_\_  
\_\_\_\_\_

Руководитель объекта (территории): \_\_\_\_\_  
\_\_\_\_\_

\_\_\_\_\_  
(подпись)

\_\_\_\_\_  
(ф.и.о.)

Потажный план (схема) объекта (территории) с обозначением критических элементов объекта. 1 этаж.



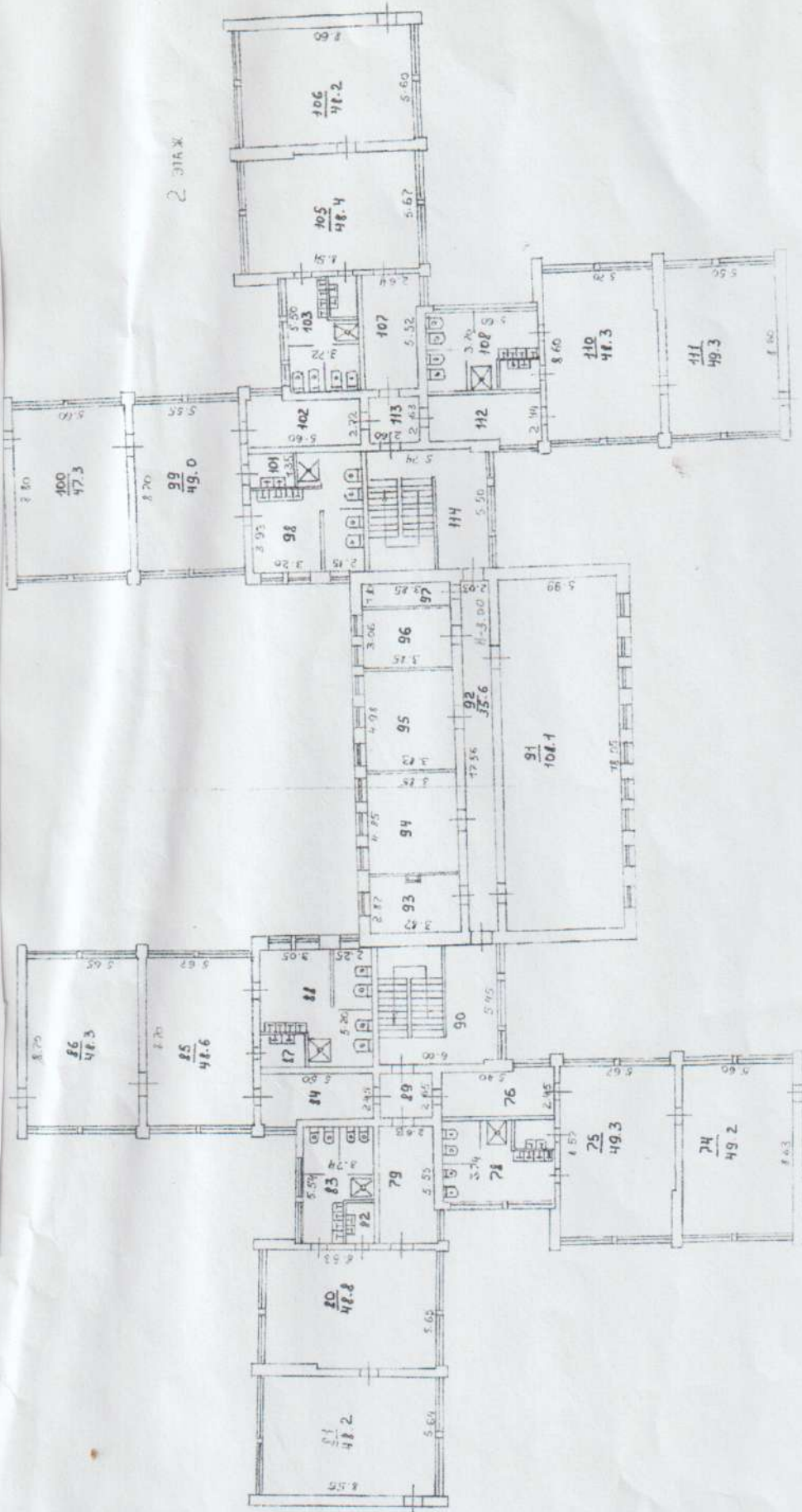
Поэтажный план (схема) объекта с обозначением критических элементов объекта.  
 Экспликация. 1 этаж

№ по плану	Этажи (начальная и конечная мезонин)	№ помещ. (кварт. торгового и т.д.)	№ по плану стр-я (комн. кух. и т.д.)	Назначен. частей помещ.: жит. ком. канцел. помещен. кл. комн., больн. палата, кухня, коридор и т.д.	ПЛОЩАДЬ	
					основ	всего
12	подвал		1	теплоузел	35,7	
005г			2	вент. камера		5,1
т.А				Итого по подвалу:	35,7	5,1
			1	спальня	35,8	
			2	группа	49,3	
			3	туалет		10,4
			4	мойка		3,5
			5	приемная	12,7	
			6	коридор		3,2
			7	тамбур		1,3
			8	спальня	34,9	
			9	группа	48,2	
			10	туалет		10,7
			10а	тамбур		1,7
			11	мойка		3,4
			11а	коридор		1,6
			12	приемная	14,6	
			13	коридор		7,3
			14	приемная	14,3	
			15	группа	48,8	
			16	спальня	49,3	
			17	умывальная		6,9
			18	мойка		2,4
			19	туалет		10,2
			20	коридор		5,1
			21	тамбур		2,9
			24	прачечная	17,4	
			25	гладильная	15,5	
			26	коридор		3,0
			27	душ		1,1
			28	коридор		1,2
			29	туалет		1,2
			30	костелянская	8,1	
			31	тамбур		2,1
			32	коридор		4,8
			33	мед кабинет	11,2	
			34	эл. щитовая		3,1

Этажи (начальная и конечная мезонин)	№ по плану стр-я (комн. кух. и т.д.)	Назначен. частей помещ.: жит. ком. канцел. помещен. кл. комн., больн. палата, кухня, коридор и т.д.	ПЛОЩАДЬ		
			основ	всего	основ
1	35	туалет		3,3	
	36	коридор		7,1	
	37	изоляция	4,6		
	38	процедурная	6,6		
	39	тамбур		2,3	
	40	кладовая		5,6	
	41	коридор		26,2	
	42	кухня	37,4		
	43	раздельн. цех	8,6		
	44	тамбур		1,8	
	45	коридор		3,9	
	46	склад		5,4	
	47	склад		14,5	
	48	кладовая		4,6	
	49	тамбур		3,2	
	50	коридор		4,8	
	51	туалет		11,6	
	52	мойка		2,9	
	53	умывальная		5,7	
	54	группа	48,5		
	55	спальня	47,6		
	56	приемная	14,9		
	57	коридор		7,0	
	58	тамбур		1,7	
	59	коридор		3,7	
	60	туалет		11,2	
	61	мойка		2,8	
	62	группа	48,2		
	63	спальня	36,2		
	64	приемная	12,2		
	65	тамбур		2,2	
	66	коридор		3,2	
	67	туалет		12,4	
	68	мойка		2,6	
	69	группа	48,7		
	70	спальня	35,4		
	71	приемная	14,5		
		Итого по 1 этажу:	723,5	236,8	

Приложение 1

Позтажный план (схема) объекта с обозначением критических элементов объекта. План 2 этажа.



2 ЭТАЖ

3012  
 ПЛАН КРИТИЧЕСКИХ ЭЛЕМЕНТОВ  
 СТРОИТЕЛЬНОГО ОБЪЕКТА  
 Микрорайон 234 3 кв. 1200  
 03.05.2015  
 Проектировщик: [Signature]  
 Проверенный: [Signature]

Поэтажный план (схема) объекта с обозначением критических элементов объекта.

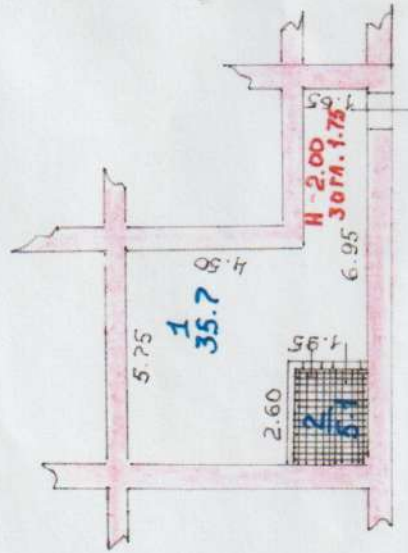
## 2 этаж Экспликация

№ по плану (кварт. торговый и т.д.)	№ по плану стр-я (комн., кух., и т.д.)	Назначен. частей помещ.: жит. ком. канцел. помещен. кл. комн., больн. палата, кухня, коридор и т.д.	наченная под помещения														Итого (по кварт. этажу, строгости)	Высота помещения по внут. обмеру					
			Дошкольные учреждения		уч.-науч. учреждения		леч.-сан. учрежд.		кул.-пр. учрежд.		теат и др. зр. пред.		твор. маст. худож. и скульпт.		прочие								
			основ.	ветром.	основ.	ветром.	основ.	ветром.	основ.	ветром.	основ.	ветром.	основ.	ветром.	основ.	ветром.							
	74	спальная	49,2																				
	75	группа	49,3																				
	76	приемная	13,5																				
	77	мойка		2,0																			
	78	туалет		24,9																			
	79	приемная	14,6																				
	80	группа	48,8																				
	81	спальная	48,2																				
	82	мойка		3,0																			
	83	туалет		17,1																			
	84	приемная	13,2																				
	85	группа	48,6																				
	86	спальная	48,3																				
	87	мойка		3,7																			
	88	туалет		15,9																			
	89	коридор		7,0																			
	91	муз. зал	108,1																				
	92	коридор		35,6																			
	93	кабинет	10,8																		3,00		
	94	кабинет	18,7																				
	95	кабинет	19,1																				
	96	кабинет	11,8																				
	97	кладовая		4,2																			
	98	туалет		24,8																			
	99	группа	49,0																				
	100	спальная	47,3																				
	101	мойка		2,9																			
	102	приемная	15,2																				
	103	туалет		17,1																			
	104	мойка		3,1																			
	105	группа	48,4																				
	106	спальная	48,2																				
	107	приемная	14,6																				
	108	туалет		17,5																			
	109	мойка		2,8																			
	110	группа	48,3																				
	111	спальная	49,3																				
	112	приемная	11,8																				
	113	коридор		6,8																			
	Итого по 2 этажу		834,3	188,4																			1022,7

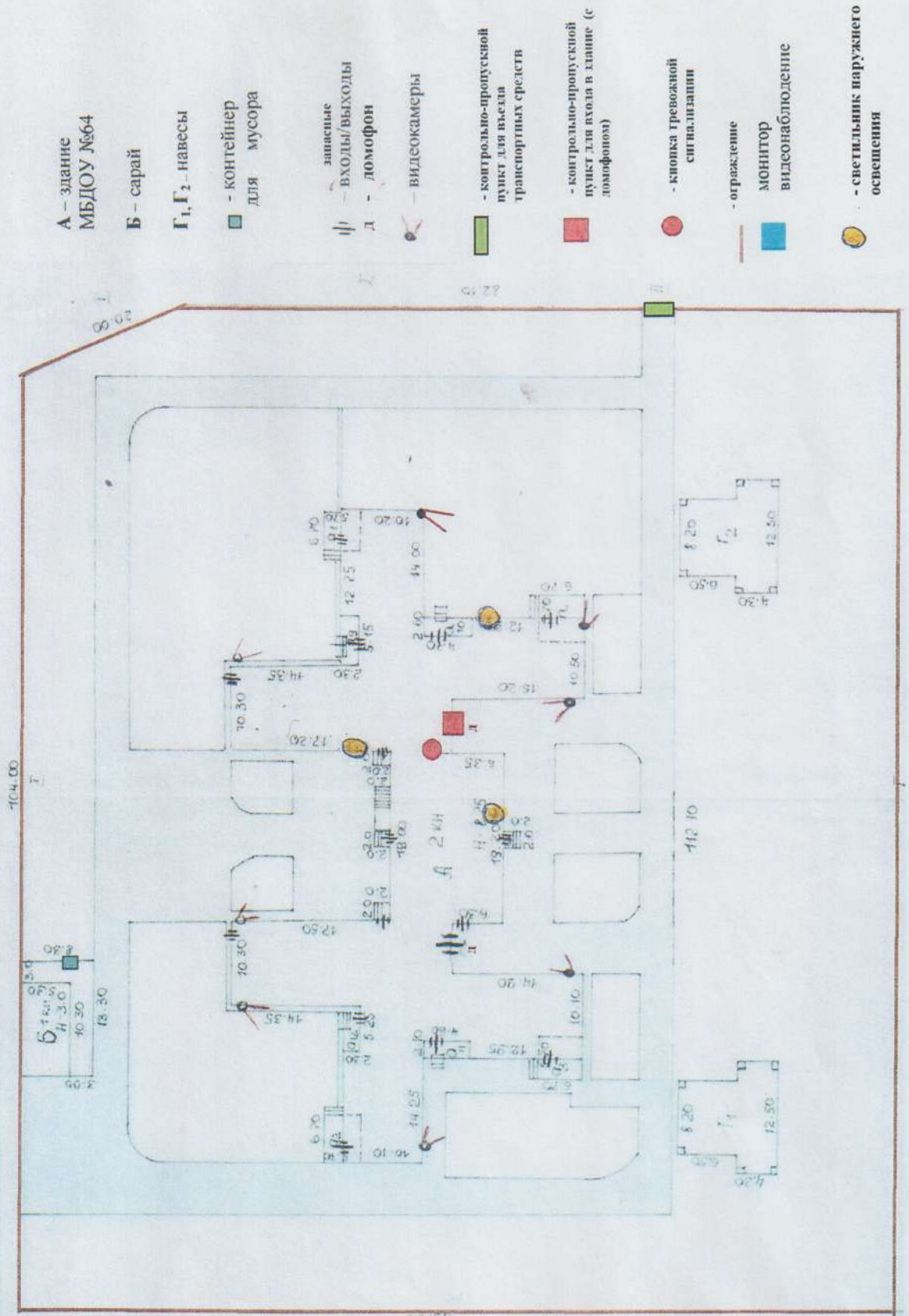
Поэтажный план (схема) объекта с обозначением критических элементов объекта.  
Подвал. Тепловой пункт

Подвал. Тепловой пункт

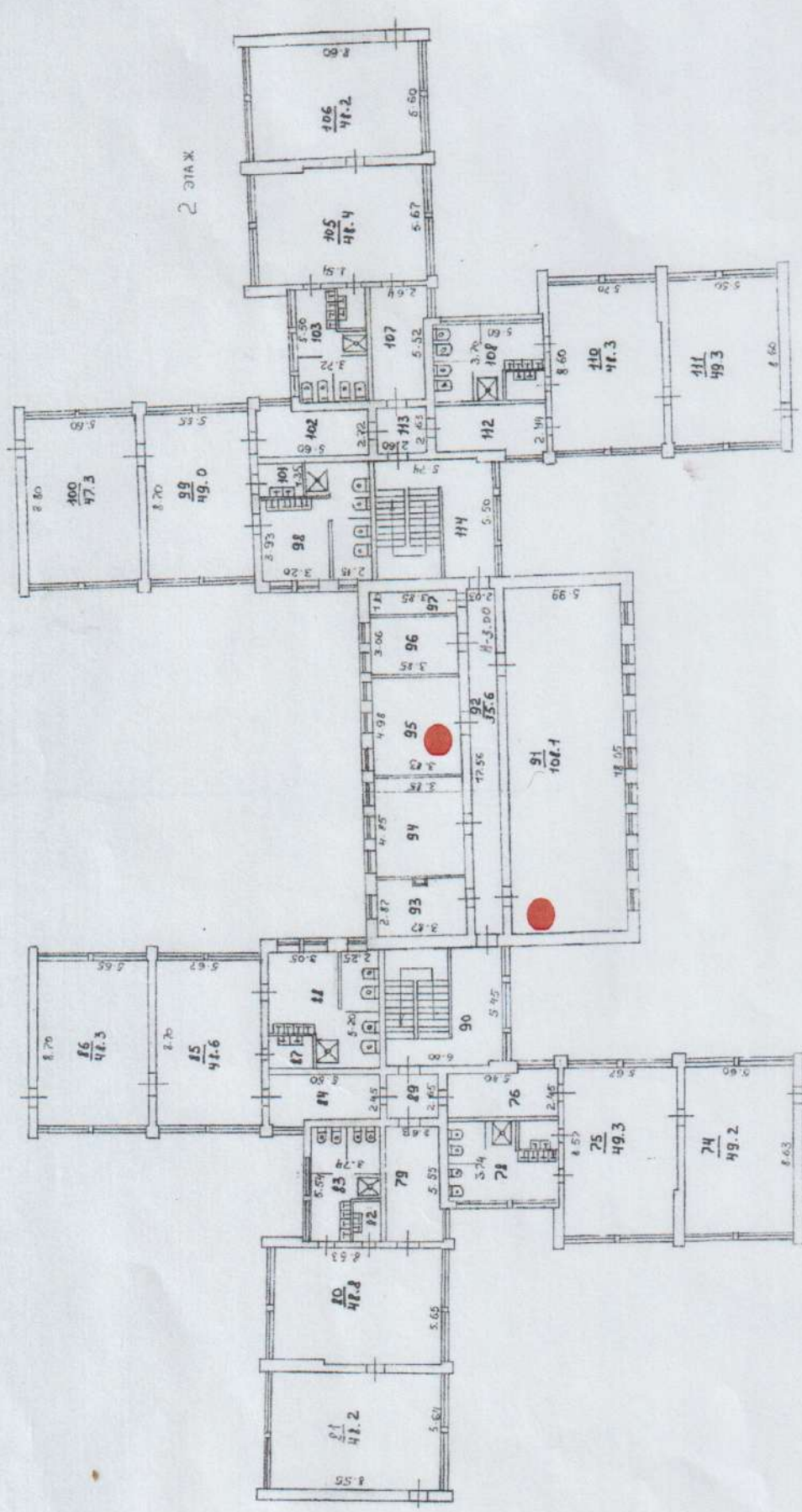
ПОДВАЛ



Приложение 2. План (схема) охраны объекта с указанием контрольно-пропускных пунктов, постов охраны, инженерно-технических средств охраны



Приложение 2. План (схема) охраны объекта (территории) с указанием контрольно-пропускных пунктов, постов охраны, инженерно-технических средств охраны.  
2 ЭТАЖ



- кнопка тревожной  
сигнализации (брелок)

№ документа	1	№ документа	3012
Исполнитель	Позаженый СМАН	Проверено	Иванов
Составитель	Степанов АИТ А	Дата	18.05.08
Минералог	ТЗУ 3 м/г	Исполнитель	Иванов





УТВЕРЖДАЮ

Заведующий МБДОУ  
«Детский сад комбинированного вида № 64»

(подпись)

Гуменюк Е.А.  
(ф.и.о.)

« 28 » октября 20 19 г.

**АКТ  
обследования и категорирования объекта образования**

**Муниципальное бюджетное дошкольное  
образовательное учреждение  
«Детский сад комбинированного вида № 64»**  
(наименование объекта)

28.10.2019г.  
(дата)

г. Иваново  
(населенный пункт)

В соответствии с постановлением Правительства Российской Федерации от 2 августа 2019 г. № 1006 «Об утверждении требований к антитеррористической защищенности объектов (территорий) Министерства просвещения Российской Федерации и объектов (территорий), относящихся к сфере деятельности Министерства просвещения Российской Федерации, и формы паспорта безопасности этих объектов (территорий)» и Перечня объектов образования, подлежащих антитеррористической защите города Иванова, проведено комиссионное обследование и категорирование муниципального бюджетного дошкольного образовательного учреждения «Детский сад комбинированного вида № 64», расположенного по адресу: Ивановская область, г. Иваново, микрорайон ТЭЦ-3, д.17.

**Состав комиссии:**

Председатель комиссии: Гуменюк Е.А., заведующий  
(Ф.И.О. должность)

Члены комиссии: Кузнецова И.Ф., заместитель заведующего по АХР  
(Ф.И.О. должность)

Зубанов И.Ю., сотрудник ГУ МЧС по Ивановской обл.  
(Ф.И.О. должность)

Сахаров М.О., сотрудник УФСВНГ России по Ивановской области  
(Ф.И.О. должность)

Рогов С.В., сотрудник УФСБ России по Ивановской области  
(Ф.И.О. должность)

## I. Общие сведения об объекте (территории)

153042, г. Иваново, микрорайон ТЭЦ-3, д.17, тел.: 8(4932) 52-06-91, E-mail:dou64@ivedu.ru  
(адрес объекта (территории), телефон, факс, электронная почта)

### Образовательная деятельность по образовательным программам дошкольного образования. Присмотр и уход за детьми

(основной вид деятельности органа (организации))

Здание имеет сложную форму, стены и перегородки – кирпичные, перекрытия – железобетонные, кровля из линокрома, мягкая, рулонная, настеленная по железобетонным перекрытиям. Количество этажей – 2. Дверные конструкции центрального входа и запасных выходов металлические, оборудованные внутренними врезными замками, внутренние дверные конструкции деревянные. Окна имеют обычное остекление в пластиковых и деревянных рамах. Имеется прилегающая территория огороженная металлическим забором. В ограждении имеются одни двустворчатые металлические ворота и одна металлическая калитка, которые запираются на навесной замок. Всего входов/выходов из здания – 23.

(характеристика объекта)

Общая площадь объекта: площадь помещений – 2156,3 кв.м; протяженность периметра – 413,7 м.

(общая площадь объекта (кв. метров), протяженность периметра (метров))

Свидетельство о государственной регистрации права на постоянное (бессрочное) пользование земельным участком 37–СС № 139948 от 15.12.2011 г., свидетельство о государственной регистрации права на оперативное управление 37– СС № 084584 от 08.12.2011 г.

(номер свидетельства о государственной регистрации права на пользование земельным участком и свидетельства о праве пользования объектом недвижимости, дата их выдачи)

Гуменюк Елена Анатольевна, заведующий МБДОУ «Детский сад комбинированного вида № 64», тел.: 8(4932) 52-06-91, моб.: 8-961-245-87-05, e-mail: dou64@ivedu.ru

(ф.и.о. должностного лица, осуществляющего непосредственное руководство деятельностью работников на объекте (территории), служебный и мобильный телефон, факс, электронная почта)

## II. Сведения о работниках объекта (территории), обучающихся и иных лицах, находящихся на объекте (территории)

### 1. Режим работы объекта (территории):

Пятидневная рабочая неделя: понедельник – пятница с 07.00 до 19.00 час, продолжительность рабочего дня – 12 часов, суббота и воскресенье – выходные дни.

(в том числе продолжительность, начало и окончание рабочего дня)

2. Общее количество работников: 60 человек.  
(человек)

3. Среднее количество находящихся на объекте (территории) в течение дня работников, обучающихся и иных лиц, в том числе арендаторов, лиц, осуществляющих безвозмездное пользование имуществом, находящимся на объекте (территории), сотрудников охранных организаций (единовременно):

249 человек.

(человек)

4. Среднее количество находящихся на объекте (территории) в нерабочее время, ночью, в выходные и праздничные дни работников, обучающихся и иных лиц, в том числе арендаторов, лиц, осуществляющих безвозмездное пользование имуществом, находящимся на объекте (территории), сотрудников охранных организаций:

1 человек.

(человек)

5. Сведения об арендаторах, иных лицах (организациях), осуществляющих безвозмездное пользование имуществом, находящимся на объекте (территории):

арендаторов нет

(полное и сокращенное наименование организации, основной вид деятельности, общее количество работников, расположение рабочих мест на объекте (территории), занимаемая площадь (кв. метров), режим работы, ф.и.о., руководителя – арендатора, номера (служебного и мобильного) телефонов руководителя организации, срок действия аренды и (или) иные условия нахождения (размещения) на объекте (территории))

### III. Сведения о критических элементах объекта (территории)

1. Критические элементы объекта (территории) (при наличии):

№ п/п	Наименование критического элемента	Количество работников, обучающихся и иных лиц, находящихся на критическом элементе (человек)	Общая площадь, (кв. метров)	Характер террористической угрозы	Возможные последствия
1.	Электро - щитовая	1	3,1 кв.м.	Несанкционированное вмешательство в работу системы электроснабжения	Нарушение подачи электроэнергии и на объекте, прекращение функционирования объекта

2.	Тепловой пункт	1	35,7 кв.м.	Несанкционированное вмешательство в работу системы тепло и водоснабжения.	Нарушение подачи воды и тепловой энергии на объекте, прекращение функционирования объекта
----	----------------	---	------------	---	---

2. Возможные места и способы проникновения террористов на объект (территорию):

Оконные и дверные проемы учреждения, в том числе путем их повреждения, под видом посетителя или сотрудника обслуживающей организации.

#### IV. Оценка социально-экономических последствий совершения террористического акта на объекте (территории)

Совершено (предпринято попыток к совершению) в течение последних 12 месяцев террористических актов: 0.

№ п/п	Возможные людские потери (человек)	Возможные нарушения инфраструктуры	Возможный экономический ущерб (рублей)
1.	249	Разрушение конструктивных элементов объекта, выход из строя систем водоснабжения, электроснабжения, теплоснабжения.	16,137 млн.руб.

#### V. Меры по инженерно-технической, физической защите и пожарной безопасности объекта

1. Меры по инженерно-технической защите объекта (территории):

а) наличие на объекте помещения охраны:

в холле первого этажа находится система охранной сигнализации и средства передачи тревожных сообщений (КТС): блок передающий «Аргон РПД» -1 шт., стационарная тревожная кнопка и 2 радиобрелока с выводом сигнала на ПЦО Ивановского МОБО – филиала ФГКУ «УВО ВНГ России по Ивановской области», система видеонаблюдения состоящая из 8 камер наружного наблюдения (НАС-HDW1200с) и монитора (BENQ GL955) с выводом сигнала видеокamer наружного наблюдения расположена в кабинете кладовщика (кастелянская).

б) объектовые системы оповещения:

Имеется, система оповещение и управления эвакуацией 3-го типа, обеспечивает оперативное информирование людей при чрезвычайной ситуации, в том числе пожаре, включающая в себя звуковой, речевой и световой оповещатели (световой мигающий, выход). Тип прибора управления «Орфей»

(наличие, марка, характеристика)

в) наличие резервных источников электроснабжения, систем связи:

нет

(количество, характеристика)

г) наличие технических систем обнаружения несанкционированного проникновения на объект (территорию):

Установлена тревожная сигнализация (КТС): блок передающий «Аргон РПД» - 1 шт. , 1 тревожная кнопка , расположенные в холле 1 этажа и 2 радиобрелока с выводом сигнала тревожных сообщений на ПЦО Ивановского МО ВО – филиала ФГКУ «УВО ВНГ России по Ивановской области».

(марка, количество)

д) наличие стационарных и ручных металлоискателей:

нет

(марка, количество)

е) наличие систем наружного освещения объекта (территории):

Имеются уличные галогеновые светильники (тип ДРЛ – 250) в количестве 3 штук, расположенные по периметру здания, освещенность объекта и прилегающей территории достаточная.

(марка, количество)

ж) наличие системы видеонаблюдения:

Имеется система видеонаблюдения состоящая из 8 камер наружного наблюдения (НАС-HDW1200с), с выводом сигнала видеокамер на монитор, расположенный на посту администратора в кабинете кладовщика (кастелянская), срок архивирования и хранения данных – один месяц.

(марка, количество)

2. Меры по физической защите объекта (территории):

а) количество контрольно-пропускных пунктов (для прохода людей и проезда транспортных средств):

для прохода людей – 1, оборудован домофоном,  
для проезда транспортных средств – 1

б) количество эвакуационных выходов (для выхода людей и выезда транспортных средств): для выхода людей – 22 , для выезда транспортных средств – 0.

в) наличие на объекте (территории) электронной системы пропуска: электронной системы пропуска нет. Есть система контроля за доступом: на двух дверях установлены домофоны.

(тип установленного оборудования)

г) наличие поста и физической охраны объекта:

в дневное время осуществляется дежурными администраторами, в ночное время (с 19.00 до 7.00) и в выходные дни круглосуточно осуществляется сторожем.

(организация, осуществляющая охранные мероприятия, количество постов (человек), режим охраны)

3. Наличие систем противопожарной защиты и первичных средств пожаротушения объекта (территории):

а) наличие автоматической пожарной сигнализации:

Имеется. Здание оборудовано адресной (адресно - аналоговой) системой автоматической пожарной сигнализации. Подключена к программно – аппаратному комплексу «Стрелец-мониторинг» с передачей сигнала о пожаре на пульт ЦППС ФГКУ «1 ОФПС по Ивановской области» и ОДС ФКУ «ЦУКС Главного управления МЧС России по Ивановской области»

(характеристика)

б) наличие системы внутреннего противопожарного водопровода: Имеется. Пожарные краны в количестве 4 штук, укомплектованные пожарными рукавами со стволами в количестве 4 штук, расположены в коридорах первого и второго этажей).

Пожарные насосные установки расположены на первом этаже здания

(характеристика)

в) наличие автоматической системы пожаротушения:

отсутствует

(тип, марка)

г) наличие системы оповещения и управления эвакуацией при пожаре:

Имеется: система оповещение и управления эвакуацией 3-го типа, обеспечивает оперативное информирование людей при чрезвычайной ситуации, в том числе пожаре, включающая в себя звуковой, речевой и световой оповещатели (световой мигающий, выход). Тип прибора управления «Орфей»

(тип, марка)

в) наличие первичных средств пожаротушения (огнетушителей):

Имеется

Первичные средства пожаротушения - огнетушители (ОВП-8, ОП-4, ОП-3, ОУ) - 11 шт., расположены на всех этажах.

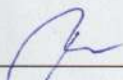
## VI. Рекомендации

1. Дооборудовать объект дополнительными камерами видеонаблюдения, с целью исключения наличия неконтролируемых зон.
2. Обеспечить охрану объекта сотрудниками частных охранных организаций
3. Оборудовать объект охранной сигнализацией.
4. Оборудовать на 1-м этаже помещение для охраны с установкой в нем систем видеонаблюдения, охранной сигнализации и средств передачи тревожных сообщений в подразделения войск национальной гвардии РФ (подразделения вневедомственной охраны войск национальной гвардии РФ).
5. Оснастить объект стационарными или ручными металлоискателями

**Выводы комиссии:**

Руководствуясь п. 13 постановления Правительства Российской Федерации от 2 августа 2019 г. № 1006 «Об утверждении требований к антитеррористической защищенности объектов (территорий) Министерства просвещения Российской Федерации и объектов (территорий), относящихся к сфере деятельности Министерства просвещения Российской Федерации, и формы паспорта безопасности этих объектов (территорий)», установить объекту – муниципальное бюджетное дошкольное образовательное учреждение «Детский сад комбинированного вида № 64» третью категорию опасности.

Председатель комиссии:



Гуменюк Е.А., заведующий

(Ф.И.О. должность)

Члены комиссии:



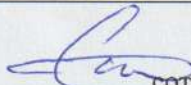
Кузнецова И.Ф., зам.заведующего по АХР

(Ф.И.О. должность)

Зубанов И.Ю.,

сотрудник ГУ МЧС по Ивановской области

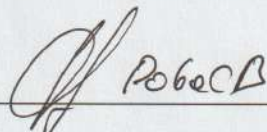
(Ф.И.О. должность)



Сахаров М.О.,

сотрудник УФСВНГ России по Ивановской области

(Ф.И.О. должность)

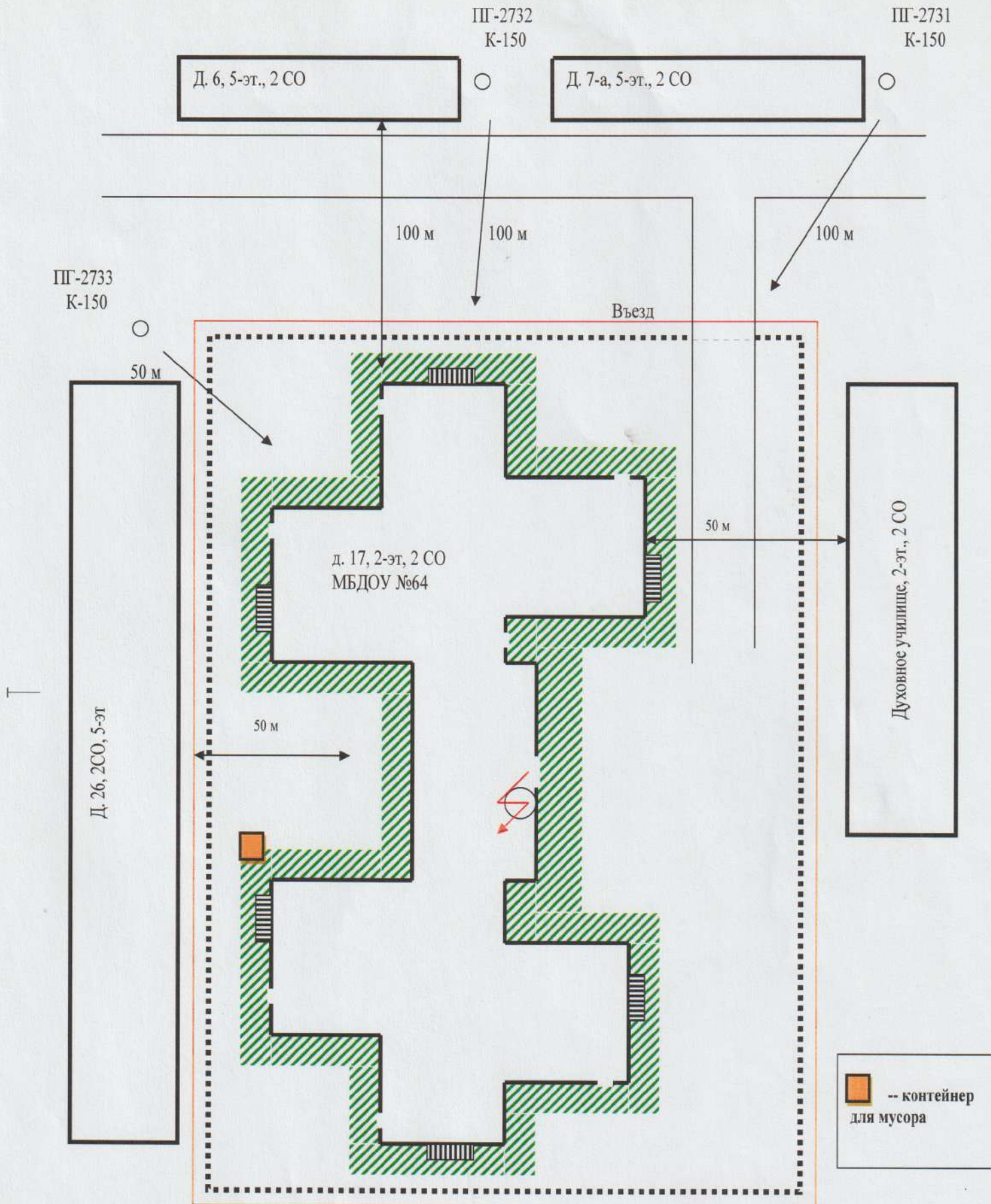


сотрудник УФСБ России по Ивановской области

(Ф.И.О. должность)

Особое мнение:

ПЛАН СХЕМА РАСПОЛОЖЕНИЯ ОБЪЕКТА НА МЕСТНОСТИ





Приложение 5



06.08.2013 16:01

25

Приложение 5



06.08.2013 15:59

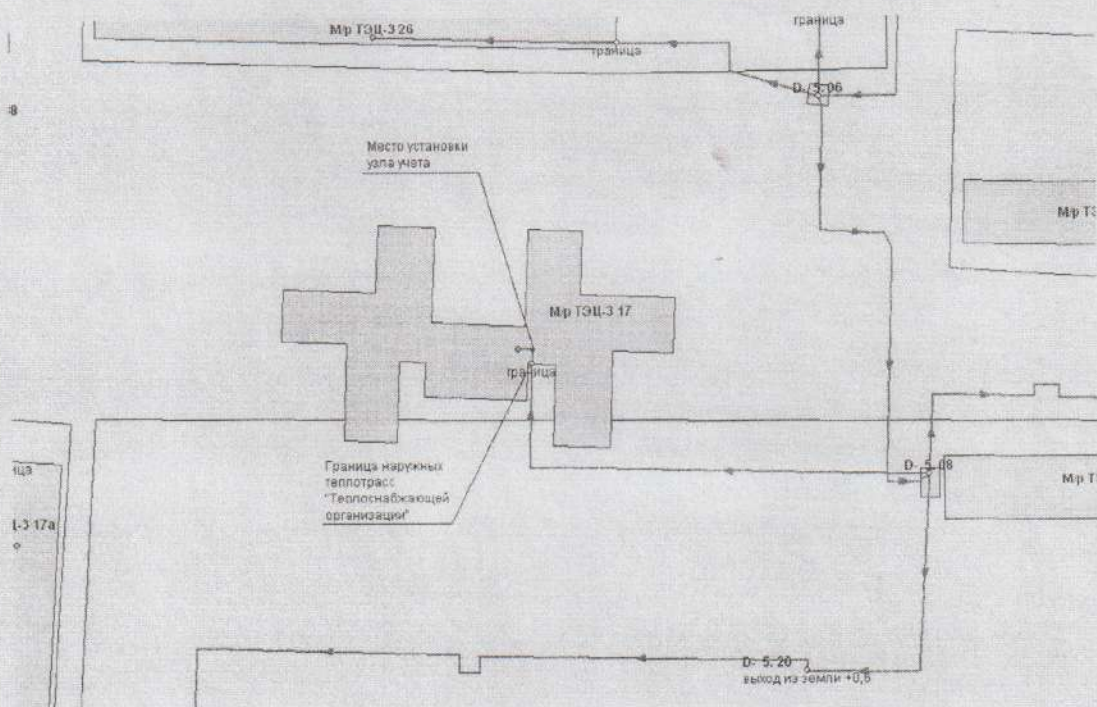
**Схема подключения объекта «Потребителя» к тепловым сетям  
«Теплоснабжающей организации»**

Наименование Потребителя:

**МБДОУ «Детский сад  
комбинированного вида № 64»**

Адрес:

**г. Иваново, микрорайон ТЭЦ-3, д. 17  
литер А, а, а1, а2, а3, а4, а5, а6, а7, а8, а9,  
а10, а11, а12, Г1, Г2, 1**



Инженер ПТО

*[Signature]* *[Signature]*

Инженер ТА и У

*[Signature]* Е.Н. Сенаторова

Инженер ОС

*[Signature]* И.А. Захарова

«Теплоснабжающая организация»



Подписи сторон

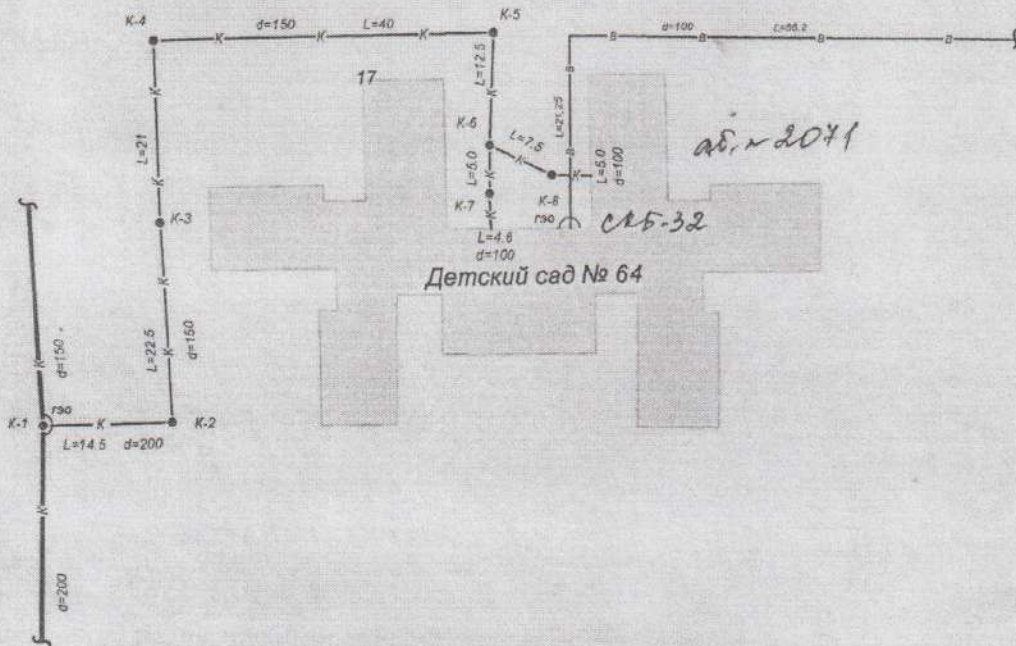
Страница 1 из 2

«Потребитель»



# Схема

сетей водопровода и канализации  
 МБДОУ "Детский сад комбинированного вида № 64"  
 адрес: г. Иваново, Микрорайон ТЭЦ-3, д. 17



Границы эксплуатационной ответственности проверены:

начальник ПТО  
*Карпова* Е.В. Карпова  
 инженер ПТО

"24" 04 2012 года

Узел учета с установкой водомера согласован:

Ведущий инженер службы реализации  
*С.Ю. Микешина*

технической службы реализации

*Малышева К.В.*  
 "11" мая 2012 года

Условные обозначения:

- Водопровод ОАО "Водоканал"
- Канализация ОАО "Водоканал"
- Канализация МБДОУ "Детский сад комбинированного вида № 64"
- ГЭО - разграничение
- Границ Эксплуатационной Ответственности

### 5. Однолинейная схема электрической сети Потребителя, присоединенной к сетям Исполнителя:

Однолинейная схема внешнего электроснабжения  
ДСУ №64 по адресу: пос. ТЭЦ-3, 8/17

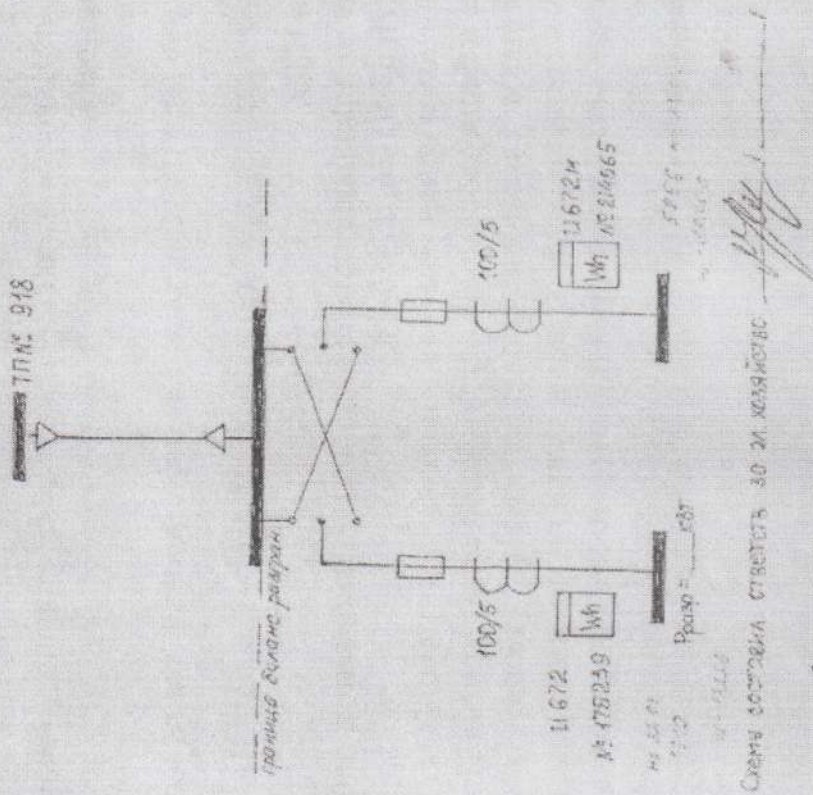


Схема составлена студентом 30 м. колледжа

Дата 27.05.2003

Схему проверил инспектор № ГЭС Инженер [подпись]